

Хмельницька міська рада  
**Управління  
архітектури та містобудування**

**Рішення Хмельницької міської ради**

**від 25.01.2018 №59**

**Про затвердження Правил розміщення вивісок в  
місті Хмельницькому**

Основні помилки при розміщенні вивісок та поданні пакету документів  
на оформлення паспорту вивіски

## Основні помилки при розміщенні вивісок та поданні пакету документів на оформлення паспорту вивіски:

- Неправильно подана фотофіксація об'єкта;
- Недостовірна або хибна інформація існуючого стану;
- Невиконання комплексного підходу до торговельного ряду;
- Невикористання спільних вивісок;
- Невиконання комплексного підходу до торговельних центрів;
- Розміри та розміщення кронштейну не відповідають вимогам;
- Прозорість вікон та дверей перевищує 30% площини;
- Неправильно виконаний макет та характеристика вивіски;
- Відсутнє креслення конструктивного рішення вивіски;
- Банери на фасадах будівель розміщені у невідведених для цього місцях;

- Повторення інформації на вивісці;

(п2.1.2. конструктивно вивіска може складатися з одного чи декількох елементів, які містять інформацію, котра не повторюється.

- Зайва інформація (адреса, телефон, сайт, перелік послуг та товарів);

(п2.1.2. вивіска не може містити переліку товарів і послуг, меню та іншої інформації, яка не підлягає обов'язковому оприлюдненню відповідно до Закону України “Про захист прав споживачів”.

- Відсутній проектант вивіски;

4.4.3. На поданих проектних матеріалах необхідно вказувати назву проектної організації або прізвище автора проекту та їх координати. На кожній сторінці проектних матеріалів необхідно вказувати назву заявника — замовника проекту.

- Відсутні копії установчих документів про власність або оренду;

4.4.1.1. копія документа, що посвідчує право власності (користування) приміщення, у якому здійснюється господарська діяльність;

- Надання свідоцтва (при використанні іноземної мова в назві вивіски);

4.4.1.2. свідоцтво про надання правової охорони в Україні власним товарним знакам, знакам обслуговування, логотипам (у разі їх використання на вивісці);

# Фотофіксація існуючого стану



Відповідно до 4.4.2. Паспорт вивіски складається з: 4.4.2.1. фотографії (візуалізації) припустимого місця розташування вивіски розміром 10x15 см, візуалізації вивіски на фасаді та кольорової фотографії 1-го поверху будинку зі всіма наявними на ньому вивісками (якщо у межах 1-го поверху будинку, на якому проектується вивіска, є декілька закладів з окремими входами).




# Фотофіксація існуючого стану


до Правил розміщення вивісок  
у місті Хмельницькому

**ПАСПОРТ ВИВІСКИ**  
№ \_\_\_\_\_ від “\_\_\_” \_\_\_\_\_ 201\_\_ р.

Виданий:	
Юридична адреса:	
Тел. (факс):	
Керівник:	
Адреса розташування:	

**Фотофіксація існуючого стану**





до Правил розміщення вивісок  
у місті Хмельницькому

**ПАСПОРТ ВИВІСКИ**  
№ \_\_\_\_\_ від “\_\_\_” \_\_\_\_\_ 201\_\_ р.

Виданий:	
Юридична адреса:	
Тел. (факс):	
Керівник:	
Адреса розташування:	

**Фотофіксація існуючого стану**





Матеріали фотофіксації існуючого стану зображують актуальне фото на момент подання документів.  
У випадку, коли вивіска вже встановлена, подається фото з вивіскою (не потрібно в графічних редакторах закривати вивіску).

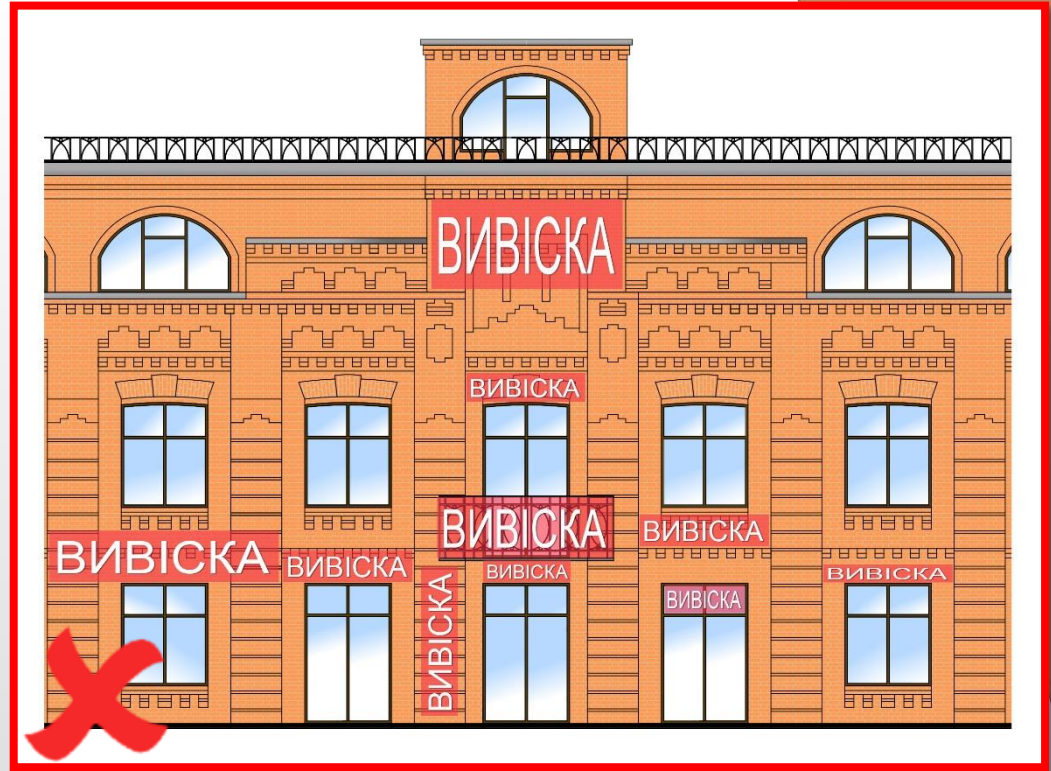
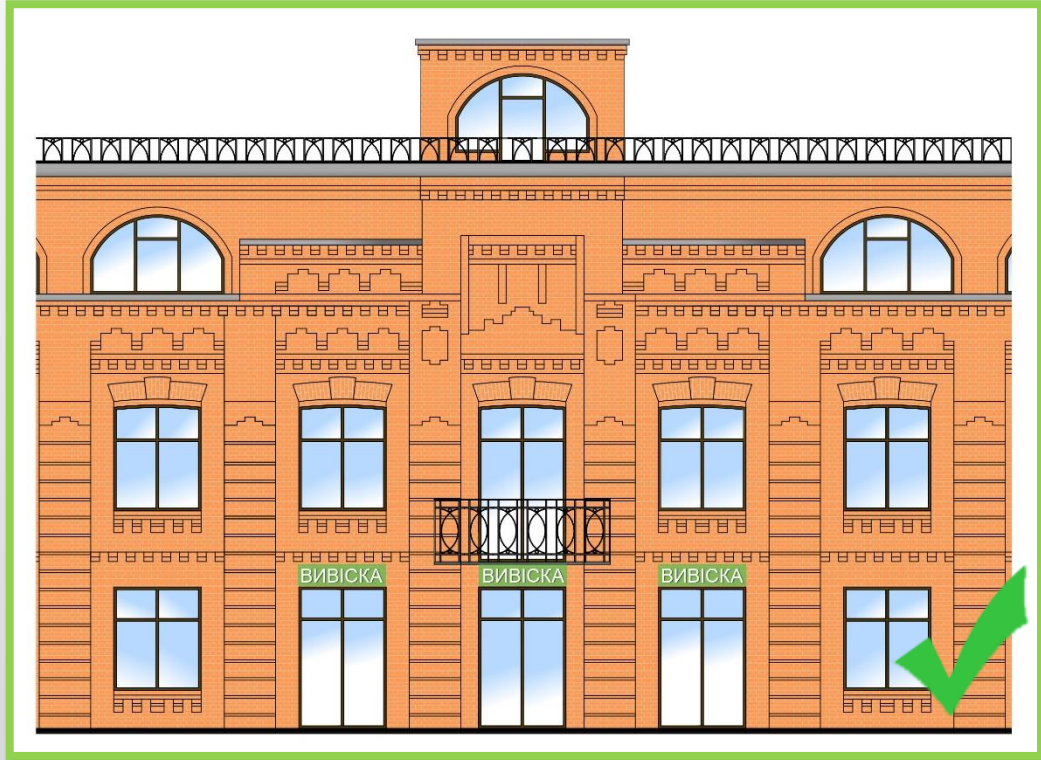
# Комплексний підхід до торговельного ряду



Відповідно до пункту 3.4.5 рішення від 25.01.2018 №59  
Про затвердження Правил розміщення вивісок в місті  
Хмельницькому

вивіска повинна враховувати розмір і місце розташування раніше погоджених та встановлених на цьому ж будинку вивісок.  
Перевага надається комплексному підходу до проектування та розміщення кількох вивісок на одному фасаді.

# Комплексний підхід до торговельного ряду





# Спільні вивіски



Таблички біля входу з урахуванням пластики фасаду,  
коли є декілька власників, але один вхід в будівлю.



## Спільні вивіски.



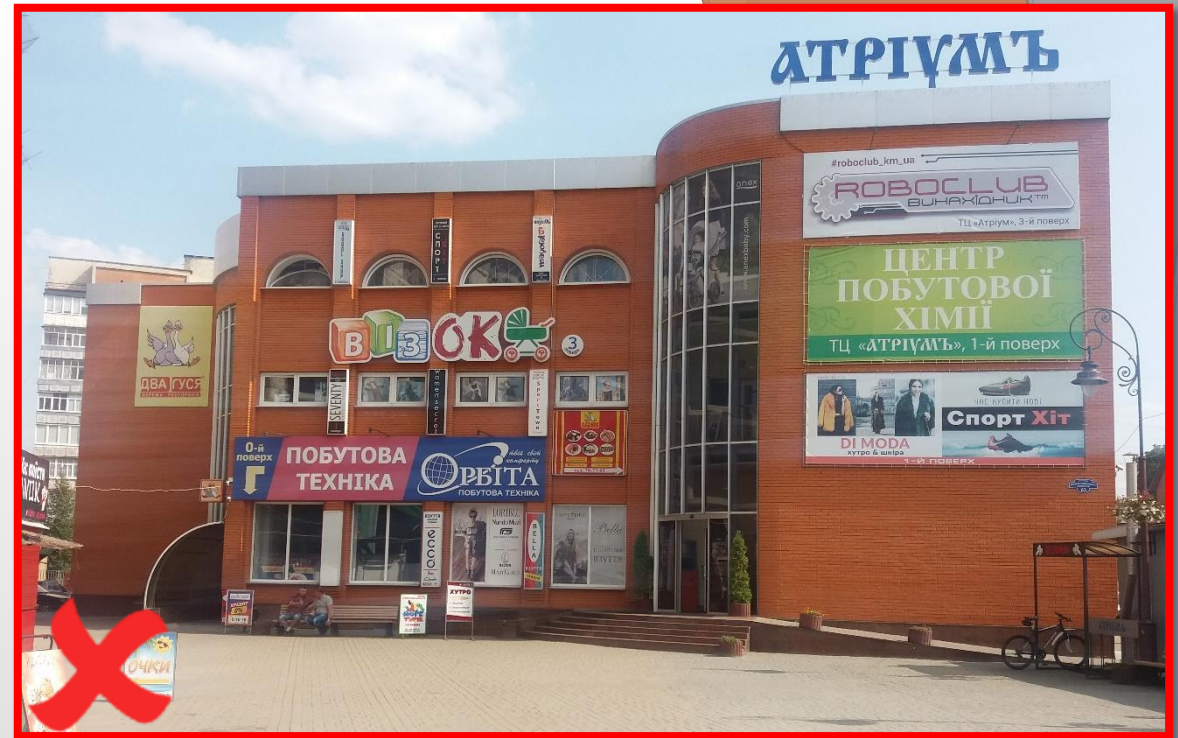
## Варіанти вирішення.



Відповідно до пункту 3.2.11. рішення від 25.01.2018 №59

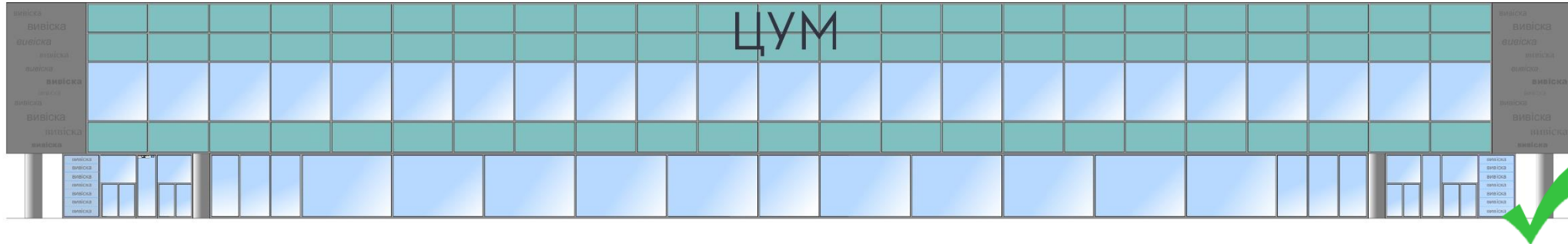
Про затвердження Правил розміщення вивісок в місті Хмельницькому, якщо у будівлі знаходиться декілька власників (орендарів) приміщень, зовнішній вхід для яких є спільним, то їх вивіски на фасаді повинні розташовуватись на невеликих табличках однакового розміру (площею до 0,3 кв.м) та з однакового матеріалу виконання праворуч чи ліворуч від входу (в'їзду) у будівлю (приміщення). Окрім того, їхні вивіски можуть бути розташовані безпосередньо біля дверей належних їм приміщень.

# Комплексний підхід до торговельного центру

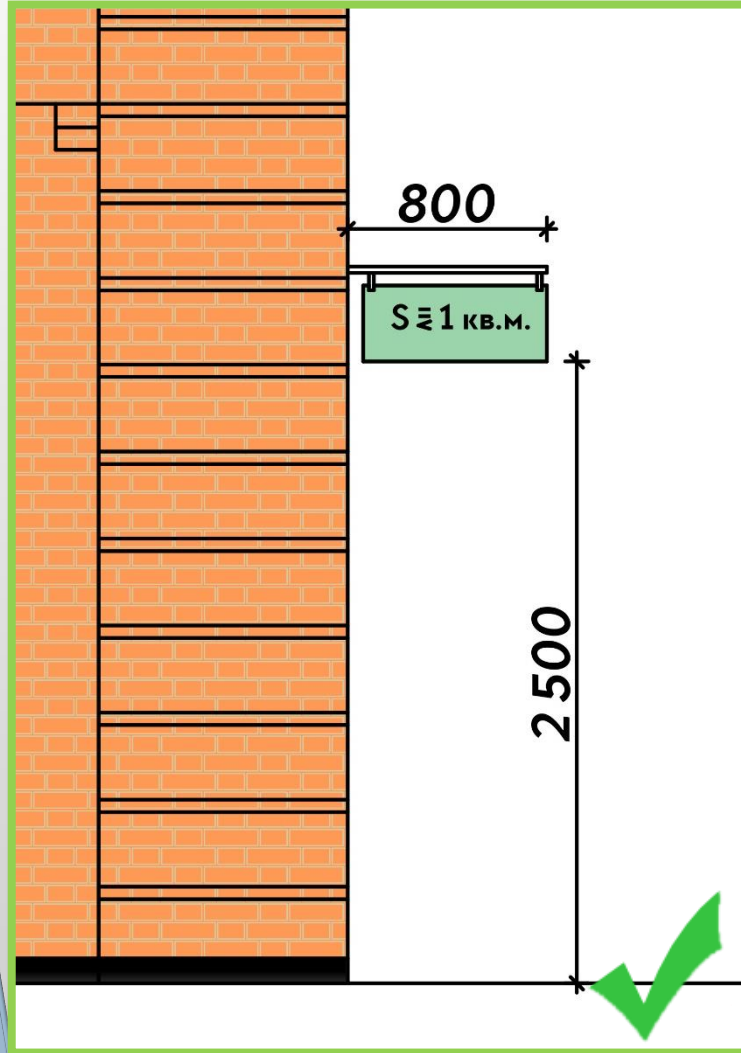


Для власників чи орендарів, приміщень яких знаходяться в торговельному центрі, потрібно розробити загальну розгортку фасадів даної будівлі із зазначенням місця розташування вивісок. Після узгодження розгортки, власник/орендар приміщення подає необхідний пакет документів на оформлення власного паспорту вивіски.

# Комплексний підхід до торговельного центру



# Розміри та розміщення кронштейну не відповідають вимогам



Відповідно до п. 3.6. , п.3.6.9. та п. 3.6.10. вивіска може бути виготовлена у вигляді:

- плоского кронштейну (у центральній частині площею не більшою 1 кв. м та товщиною не більше 60 мм), розташованого перпендикулярно до фасаду. При цьому його крайня точка виносу не повинна виступати від стіни більше ніж на 800 мм, а відстань від його нижньої точки до поверхні тротуару не може бути меншою ніж 2,5 м;
- кронштейну у вигляді об'ємно-просторової композиції. При цьому його крайня точка виносу не повинна виступати від стіни більше ніж на 800 мм, а відстань від його нижньої точки до поверхні тротуару не може бути меншою ніж 2,5 м;

# Прозорість вікон та дверей перевищує 30% площини;



Відповідно до п. 3.3. встановлення вивісок забороняється:

3.3.3. із закриттям вікна, вітрини чи прозорої частини вхідних дверей площинами вивісок більш ніж на 30% .

# Банери на фасадах будівель в невідведених для цього місцях



2.1.2. вивіска чи табличка – елемент на будинку, будівлі або споруді з інформацією про зареєстроване найменування суб'єкта господарювання, знаки для товарів і послуг (включаючи герби, емблеми, комерційне (фірмове) найменування (якщо таке є), що належать такій особі (суб'єкту господарювання), вид її діяльності (якщо це не впливає із зареєстрованого найменування особи), час роботи, що розміщений на зовнішній поверхні будинку, будівлі або споруди не вище першого поверху або на поверсі, де розташовується власне чи надане у користування особі приміщення (крім, випадків, коли суб'єкту господарювання належить на праві власності або користування вся будівля або споруда), біля входу у таке приміщення, який не є рекламою.

# Макет та характеристика вивіски

**Макет та характеристика вивіски**  
Вивіска загальним розміром 3 000\*1 000 мм

3 000  
1 000  
НАЗВА  
1 300  
300  
Місце для макету вивіски на фасаді

Власник вивіски відповідає за експлуатацію та утримання її в належному стані

підпис Петров П. П.  
МП (підпис уповноваженої особи) (ініціали та прізвище)

**Макет та характеристика вивіски**  
Вивіска загальним розміром 3 000\*1 000 мм

Назва  
фірмовий магазин черво

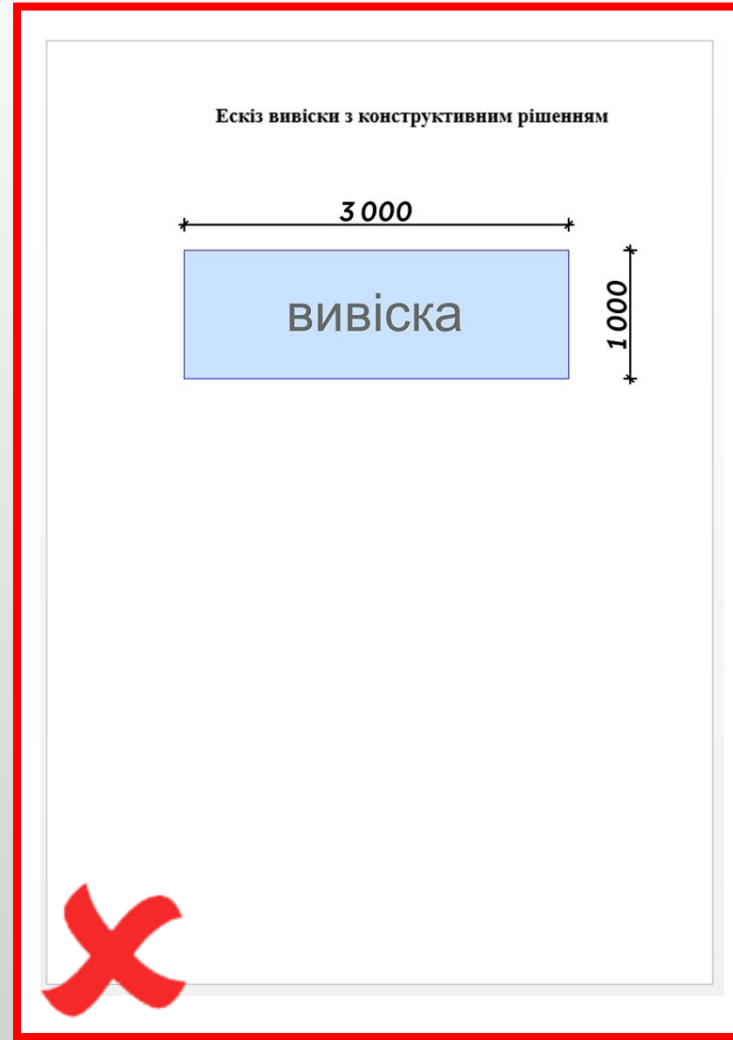
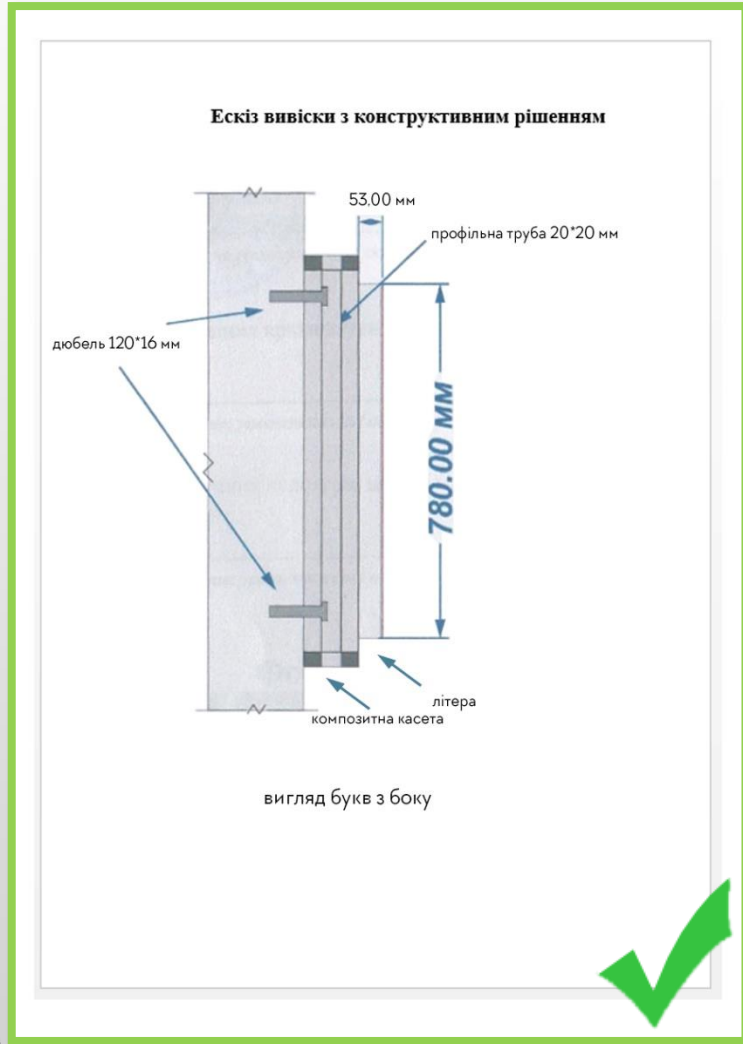
Власник вивіски відповідає за експлуатацію та утримання її в належному стані

відсутній відсутні  
МП (підпис уповноваженої особи) (ініціали та прізвище)

Основною помилкою є те, що в макеті та характеристиці вивіски в відведеному місці для зображення макету вивіски на фасаді, подають фотофіксацію існуючого стану;



# Ескіз вивіски з конструктивним рішенням



Відповідно до п 4.4.2. Паспорт вивіски складається з:  
4.4.2.2. ескізу вивіски (М 1:5, 1:10) з основними розмірами, кресленнями вузлів кріплення, даними про матеріали, з яких виготовлятиметься вивіска;